



顴骨植牙重食健康

文／廖唯晴

陳女士年過半百，算一算她缺牙的日子，比擁有完整牙齒的時間還要長。年輕時一場車禍讓她多顆牙齒斷裂、脫落，後來又因鼻竇問題接受傳統鼻竇手術，導致上顎條件日益變差，自二十多歲開始戴活動假牙，長年積累下來，齒槽骨逐漸萎縮，因此步入中年後，牙骨萎縮到幾乎無法戴假牙。陳女士到處求醫，但因為補骨手術過於複雜，沒有診所醫師願意替她植牙，她甚至開始懷疑是不是真的只能接受無牙的日子，過一天算一天。

求醫無門到一線轉機

二〇一四年，陳女士到台北慈濟醫院牙科門診，口腔顎面外科許博智主任回憶，自己當時看著X光影像，第一眼的感覺其實是：「骨頭高度不差，怎麼不能做？」但經過電腦斷層檢查後，才真正看到手術的難點——上顎骨頭非常薄，這是X光片看不出來的，這樣的條件幾乎撐不起任何植體的固定。

當病人骨頭不足，傳統作法通常得補骨，先從腰部腸骨取骨頭，再重建齒



台北慈濟醫院植牙團隊，許博智主任、宋旻怡醫師及牙科助理合影。攝影／盧義泓

槽骨，但陳女士缺的骨頭量太大，許博智主任解釋：「如果補上去的骨頭比原來的骨頭還要厚很多，成功的可能性就不高，因為血流供應與癒合的風險增加。」最後，醫療團隊選擇考慮「顴骨植牙」，這是各種植牙術式中的最後一步，因為用了這個方式，就無法再使用別的治療。

植牙最難的一條路

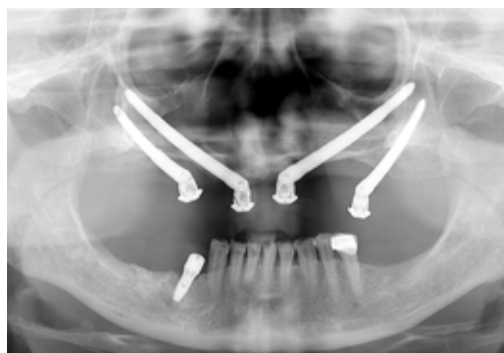
顴骨是臉頰上最豐隆的骨頭，與會隨著年齡與缺牙而萎縮的齒槽骨不同，顴骨幾乎不會萎縮。「顴骨植牙」即是利用顴骨穩定的特性，替嚴重缺骨的病人找回固定的支點。許博智主任說明，一般植牙把牙肉翻開就能看到骨頭，手術視野相對清楚，且植體僅有七公厘到十五公厘；但顴骨能接受植體的空間不大，困難度相當高，加上顴骨植體長，不但約四點七公分到五點五公分，還要從上顎伸入鼻竇空腔。因此施行顴骨植牙的醫師必須非常熟悉解剖構造，才能在看不到的區域做出安全判斷，並避開下眼眶神經、眼窩或鼻竇腔。許博智主

任解釋，植入後的顴骨植體就像是一個懸臂，一段埋在顴骨裡，一段從口腔延伸下來，露出螺絲孔讓假牙鎖上去。懸臂越長，受力時越容易晃，所以植體配置、角度與分配位置格外重要。為了對稱，至少要兩支植體，而陳女士的困難在於，她的上顎全部都沒有牙齒，必須植入四支才行。

顴骨植牙仰賴口腔顎面外科醫師的經驗與空間感，即便現今有導航系統協助定位，仍會有些許誤差，手術醫師若沒有精準掌握解剖位置，就可能發生問題。此外，術後發炎、感染和鼻竇炎更是常見的併發症，為了克服這種情況，



病人要植牙，沒有牙槽骨，利用顴骨是植牙裡面最困難的方式。圖為台北慈濟醫院口腔顎面外科許博智主任專注進行手術。攝影／盧義泓



左圖可見 X 光檢查顯示病人術前牙口狀況極差。右圖為顴骨植牙術後順利裝上牙根。圖／台北慈院提供



台北慈濟醫院的牙科團隊，會在手術完成的同時，將頰脂肪拉出轉鋪在植體上，使這塊「頰脂肪墊」變成牙肉的一部分，藉此避免術後鼻竇炎發生。

跨團隊的一日重建

事實上，顴骨植牙是「快速全口重建 (ALL-on-4)」的一環，許博智主任指出，ALL-on-4 是透過僅四至六根植體完成的全口重建，過去植牙要等四到六個月齒槽骨才能受力裝上假牙，但透過 ALL-on-4，在適當條件下就可以做到當天受力，佩戴假牙。

「一日快速全口重建」通常是當天上午手術，下午裝上暫時假牙。因此團隊除了植牙醫師外，假牙科醫師和牙體技術師也是很重要的存在。「因為

病人長期缺牙，假牙科醫師必須測量咬合高度，依空間分配上下牙位置、排出牙位，並將檔案數位化輸入電腦，團隊再依照假牙的位置回推植體應該放在哪裡。」而技師則是要將臨時假牙做出來，在手術導板上開洞，方便手術時的四支植體穿出來鎖上假牙。這項技術能夠順利且成功，取決於術前評估、術中定位到術後追蹤的每一步都順利完成，才能有機會讓病人在恢復咀嚼的同時，把併發症風險降到最低。

許博智主任強調，顴骨植體是最後一道治療，因此術後保養非常重要，固定假牙雖然不用拿下來，但仍得仔細清潔，以避免植體發炎時全套重做，或是「無法重做」。至於清潔的重點就在於四根柱子與假牙下方的空間，為了讓病



台北慈濟醫院口腔顎面外科許博智主任在二〇一四年完成全臺灣第一例的雙側四支顴骨植體全口重建。
攝影／盧義泓

人落實清潔，植體金屬部分在牙齦適當的位置露出，方便清刷且該部位不會因為「露齒笑」而被看到。

陳女士的植牙手術相當順利，當日就佩戴上假牙，也成為全臺灣首例雙側四支顴骨植體全口重建案例。之後配合追蹤與清潔，固定回診，她的生活終於找回品質，不用再擔心假牙鬆動，得以好好吃飯、好好咀嚼，笑起來更自然。。

不可能變可能 SNQ獲肯定

台北慈濟醫院牙科部團隊長期深耕全口重建與困難植牙治療，除了完成全臺灣首例雙顴骨植體重建，提升高難度顎骨缺損患者治療的可能性外，也結合數位導航、光學印模與3D規畫，建立標準化手術流程與多專科合作模式；並透過臨床研究、國際會議發表及Live Surgery(現場手術直播)教學推廣，逐步整合臨床經驗與操作流程，形成可供臨床實用與專業訓練參考的一日全口重建模式，優異的成績於二〇二六年初，以「挑戰不可能——顴骨植牙讓你重『食』健康與自信」取得SNQ國家品質標章。

許博智主任對此表示：「這分榮耀屬於跨團隊同仁與信任我們的病人，我們將持續精進流程與品質，以更安全、精準、以病人為中心的照護，回饋社會。」未來，他期望能將數位印模做得更精準，讓術中即時掃描、套上臨時假牙的精準度再提高，帶給病人更便利更舒適的口腔治療。



許博智主任說明「一日快速全口重建」能順利且成功，取決於術前評估、術中定位到術後追蹤的每一步，讓病人在恢復咀嚼的同時，把併發症風險降到最低。攝影／盧義泓

